

« Tes mamans m'ont dit qu'un monsieur les
avait aidées à t'avoir... »

*Liens familiaux racontés par des enfants nés d'un
don de gamètes.*

Isabel Côté Ph.D
Professeure au Département de travail social
Université du Québec en Outaouais

Trottier-Cyr, Renée.-Pier; &
Lavoie, Kevin.

Plan de la présentation

- ▶ **Projet de recherche**
- ▶ **Méthodologie déployée**
- ▶ **Résultats**

Présentation du projet de recherche

Récits d'enfants sur leur constellation familiale: les liens familiaux au sein de familles homoparentales (CRSH 2014-2016)

- ▶ Mères lesbiennes dont les enfants sont nés d'un donneur connu (T1; T2 (FRQSC, 2013-2016)
- ▶ Pères gais ayant eu leurs enfants à la suite d'une GPA (FIRC, 2012-2014)

Conceptualisation théorique

L'approche centrée sur l'enfant

- ▶ Enracinée dans la théorie sociologique de l'enfance ;
- ▶ Découle d'une reconnaissance croissante des droits des enfants (Kirk, 2007)
- ▶ L'enfance considérée comme un espace socioculturel distinct (James, 2007) ;
- ▶ L'enfant est un acteur réflexif et actif dans la coconstruction des savoirs (Mason & Hood, 2011).

L'approche centrée sur l'enfant

Pertinence d'impliquer les enfants dans les recherches sur la famille

- ▶ Possèdent une flexibilité/créativité différente (Mason & Tipper, 2008) ;
- ▶ Contribuent à une triangulation des données (Dubeau & al., 2008) ;
- ▶ Les frontières définissant la famille varient en fonction de l'interlocuteur (Saint-Jacques & Drapeau, 2009).

Méthodologie déployée

- ▶ Cartographie circulaire
- ▶ Trame narrative

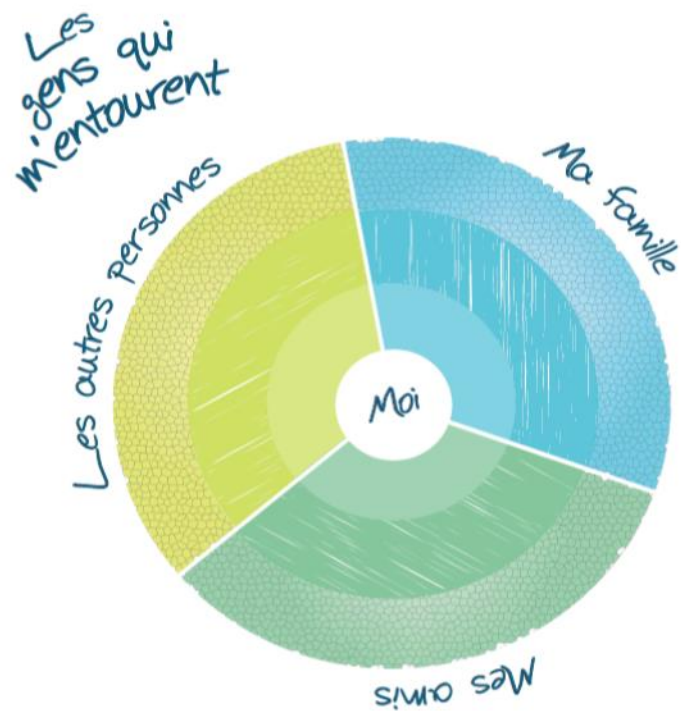
Méthodologie déployée

Cartographie circulaire (Samuelsson & al., 1996)

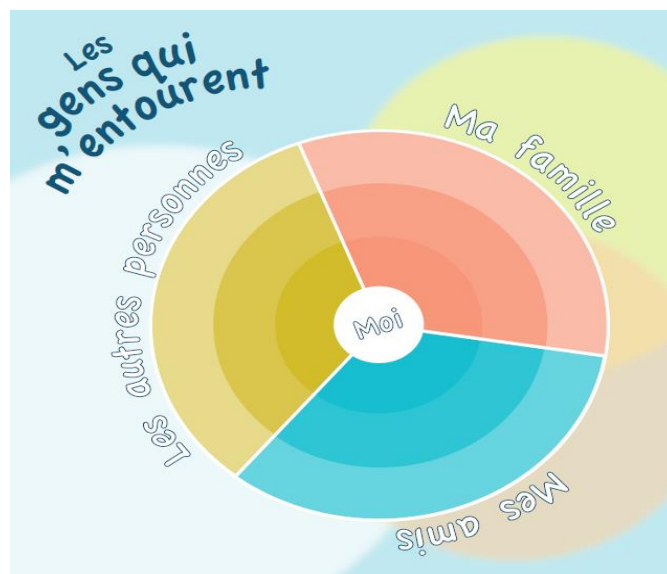
- ▶ Outil d'analyse sensible
- ▶ L'enfant détermine qui fait partie des différentes sphères de sa vie en lien avec la proximité affective
- ▶ Bonne stabilité en fonction des différents stades développementaux (Roe & al., 2006)
- ▶ Accessible dès l'âge de 4 ans (Sturges & al., 2001)

Méthodologie déployée

Cartographie circulaire



9-13 ans



5-8 ans

Méthodologie déployée

La trame narrative

- ▶ Concrétise un objet abstrait
- ▶ Pallie les limites cognitives de l'enfant
- ▶ Le choix de vocabulaire utilisé permet de saisir les nuances sémantiques dans l'expression des représentations enfantines

Méthodologie

Participants

- ▶ Enfants des familles lesboparentales (n = 14)
 - ▶ 4-5 ans = 5 (2 exclusions, fillette 6 ans/garçon 4 ans)
 - ▶ 6-7 ans = 3
 - ▶ 8-9 ans = 4
 - ▶ 10-13 ans = 2
- ▶ Enfants de donneurs (n = 3)
 - ▶ 6-7 ans = 1
 - ▶ 8-9 ans = 1
 - ▶ 10-11 ans = 1

N= 15

Résultats

Représentations enfantines du concept « famille »

- ▶ Affectivité
- ▶ Quotidienneté
- ▶ Entraide

Une famille c'est ceux qu'on aime, qui vivent avec nous, qui nous protègent, qui nous donnent à manger aussi. C'est l'essentiel de tout ce qui peut nous entourer. (fille, 8 ans)

[La famille] sont des personnes avec qui tu vis. Mais pas juste des personnes. Tout le monde qui vit dans ta maison, comme même ton chat, c'est encore ta famille. (garçon, 9 ans)

Résultats

« Est-ce que ta famille est pareille ou différente de celle de tes amis? »

- ▶ Les enfants remarquent que leur famille est différente
 - ▶ Deux mamans
 - ▶ Deux mamans et un papa
 - ▶ Règlements plus sévères
 - ▶ Beaucoup de grands-parents

Résultats

« Est-ce que ta famille est pareille ou différente de celle de tes amis? »

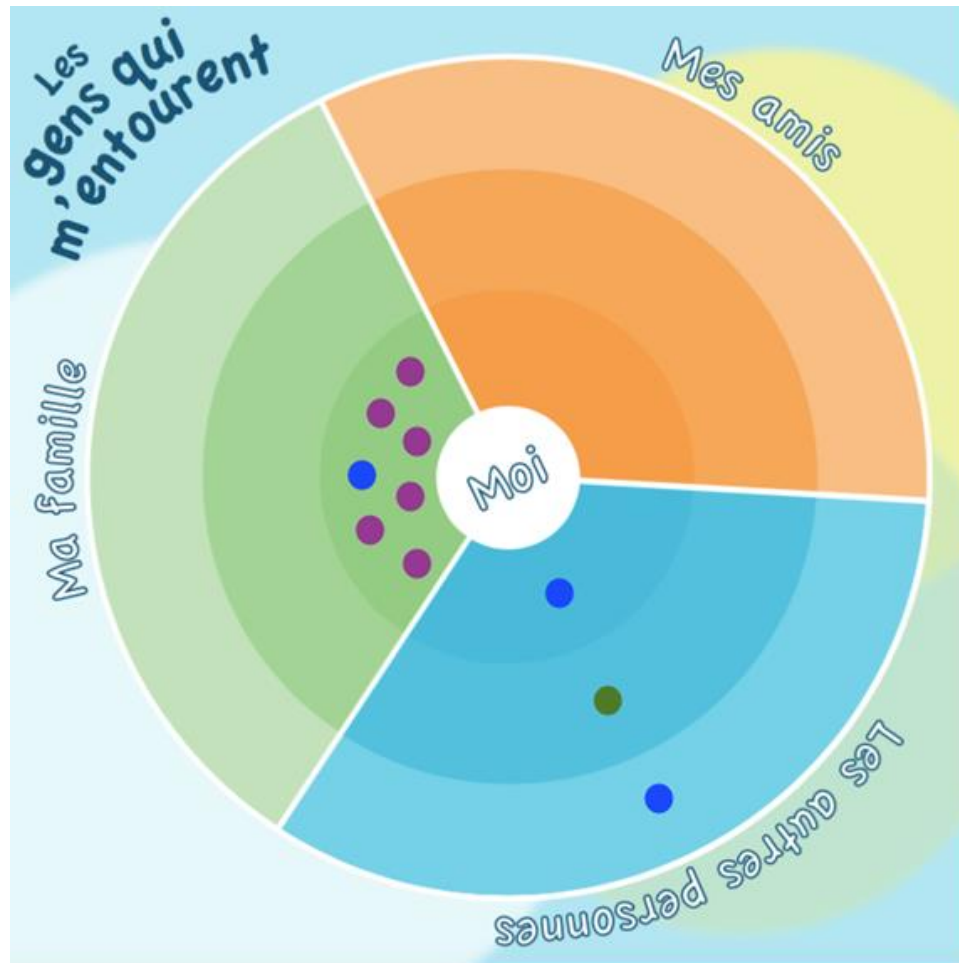
Ma famille est vraiment différente. Moi j'ai deux mères et c'est très rare, on habite à la campagne, on a une grosse ferme. Ce sont des choses que la plupart des gens n'ont pas. Nous on a quelque chose de spécial parce que nous avons pleins d'animaux. J'aime ça parce que je peux dire aux comment ça se déroule dans une famille que les autres n'ont pas. (Fille, 8 ans)

J'ai deux mamans, j'ai aussi plein de grands-parents et les autres n'ont pas autant de grands-parents. J'ai comme dix grands-parents. (garçon, 8 ans)

C'est pareil, c'est juste deux mères à la place d'une mère et un père. (fille 9 ans)

Résultats

Distribution du donneur sur la cartographie des enfants des familles lesboparentales



Résultats

Représentations des enfants de leur donneur

- ▶ Conforme à la représentation qu'en ont les adultes au T2
- ▶ Les représentations des adultes et des enfants s'interinfluencent
- ▶ Différenciation entre le rôle social d'un père et celui du donneur, même si l'enfant le considère comme faisant partie de sa famille
- ▶ Fluidité des liens familiaux

Résultats

Représentations des enfants de leur donneur

Un donneur c'est quelqu'un qui donne ses graines, mais qui ne vit pas avec cette femme-là. Tandis qu'un papa vit avec une femme et donne ses graines en même temps. (fille, 8 ans)

A et B ce sont mes papas et je les connais depuis que je suis tout petit, mais je les vois moins souvent parce que mes parents ce sont X et Y. C'est elles qui ont voulu des enfants alors et elles ont demandé à A et B de les aider. Et eux, je les considère comme mes pères parce qu'ils sont super gentils, mais je les vois moins souvent que mes mères. Mais ils sont autant dans ma famille qu'elles. (garçon, 10 ans)

A et B sont tous les deux mes pères biologiques parce que sans la permission de B je n'aurais jamais pu être née. (fille, 9 ans)

Résultats

Compréhension des enfants du rôle joué par leur père pour la naissance des enfants des familles lesboparentales

C'est parce que X et Y sont amoureuses et elles sont deux filles. Alors elles ne pouvaient pas faire des bébés. Papa est l'ami de X. Et il les a aidés. (Fille, 6 ans)

Il leur a permis d'avoir un autre enfant. Je ne la [X] ne la considère pas vraiment comme une demi-sœur parce que nos parents ne sortent pas ensemble. C'est sûr qu'on va peut-être se ressembler un peu, mais c'est juste ça là. Genre, je la considère comme la petite sœur de mon amie. (...) Elle [X] n'habite pas avec moi. Quand on va chez elle, mes parents ne s'occupent pas de sa discipline, c'est ses parents à elle qui s'en occupe. (Fille, 10 ans)

Conclusion

- Les enfants ont intégré l'histoire que leur ont racontée leurs parents (mères/donneurs)
- L'histoire reste toutefois évolutive
- Les adultes sont soucieux que les enfants puissent développer leur propre représentation du donneur et font preuve d'une grande souplesse à cet égard
- L'âge des enfants est à prendre en compte dans les résultats actuels
- À l'adolescence, comment se positionneront-ils?

Références

Dubeau, D., Coutu, S., & Tremblay, J.-P. (2008). Rôles paternel et maternel. Perception des mères, des pères et des enfants. Dans C. Parent, S. Drapeau, M. Brousseau & É. Pouliot (Éds), *Visages multiples de la parentalité* (p. 33-61). Québec, QC : Presses de l'Université du Québec.

Kirk, S. (2007). Methodological and ethical issues in conducting qualitative research with children and young people: A literature review. *International Journal of Nursing Studies*, 44(7), 1250-1260.

Mason, J., & Tipper, B. (2008). Being related. How children define and create kinship. *Childhood*, 15(4), 441-461

Mason, J., & Hood, S. (2011). Exploring issues of children as actors in social research. *Children and youth services review*, 33, 490-495

Roe, A., Bridges, L., Dunn, J., & O'Connor, T.G. (2006). Young children representations of their families : A longitudinal follow-up study of family drawing by children living in different family settings. *International Journal of behavioral development*, 30(6), 529-536.

Samuelsson, M., Thernlund, G., & Ringström, J. (1996). Using the five field map to describe the social network of children : a methodological study. *International Journal of behavioral development*, 19(2), 327-345.

Saint-Jacques, M.-C., & Drapeau, S. (2008). Dans quel type de familles grandiront les enfants québécois en 2020?, Dans E. Coutu, I., Bitaudeau, C., Dumont, & G. Pronovost (Éds), *La famille à l'horizon 2020* (101-143). Québec, QC : Presses de l'Université du Québec.

Sturgess, W., Dunn, J., et Davies, L. (2001). Young children's perceptions of their relationships with family members: Links with family setting, friendships, and adjustment. *International Journal of Behavioral Development*, 25(6), 521-529.